



Zonage et permis en cas d'écllosion de PPA au Canada


Le qui, quoi, quand, où et pourquoi?

Dre Caroline Meunier, ACIA



10 décembre 2024

Canada

A photograph of several piglets in a field of green grass under a clear blue sky. The piglets are light-colored, and one in the foreground is looking towards the camera. The text 'Le zonage lors d'éclosion de PPA' is overlaid in the center of the image.

Le zonage lors d'éclosion de PPA

Intervention de l'ACIA pour la PPA

Les principes de base employés lors de l'éradication de la PPA sont:

1. **Éradiquer** les sources de l'agent de la maladie; (dépopulation, N et D).
2. **Prévenir les contacts** entre les animaux sensibles et l'agent de la maladie; (contrôle des déplacements et biosécurité).
3. **Confiner** l'agent de la maladie dans une zone géographique (**zonage**).
4. **Stabiliser** l'accès au marché jusqu'au rétablissement du statut exempt de maladie.

Pourquoi recourir au zonage?

- Le zonage est un outil de contrôle des maladies utilisé afin de contribuer à atteindre l'un des 4 principes de base de l'éradication des maladies – le CONFINEMENT

L'objectif premier du zonage est de confiner la maladie à une ou des partie(s) du Canada.

- Au-delà de cette zone, le reste du Canada est considéré exempt de maladie.
- Le zonage présente **l'avantage secondaire** de gérer le risque commercial en définissant des zones exemptes de maladies.

Qu'est-ce que le zonage?

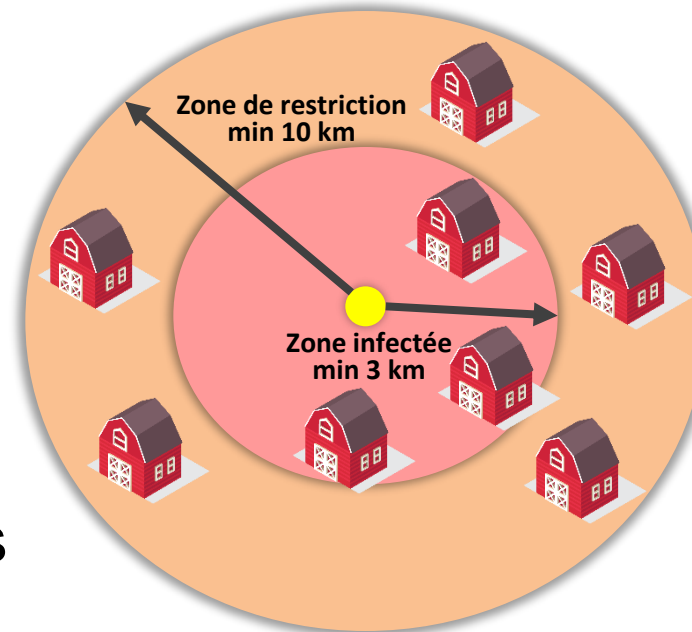
- Un outil d'intervention commun et essentiel employé dans la gestion et l'éradication de la PPA et d'autres maladies animales exotiques.
- Un outil qui nous permet de contrôler les déplacements à large échelle
 - Une aire géographique établie afin de prévenir la propagation de la maladie d'une zone infectée vers des zones indemnes de la maladie → contrôle de déplacement et biosécurité

Nous appelons cette zone la zone de contrôle primaire (ZCP)

Comment le zonage prévient-il la propagation de la maladie?

Les activités générales requises sur tous les lieux de la ZCP sur lesquels se trouvent des porcs comprennent:

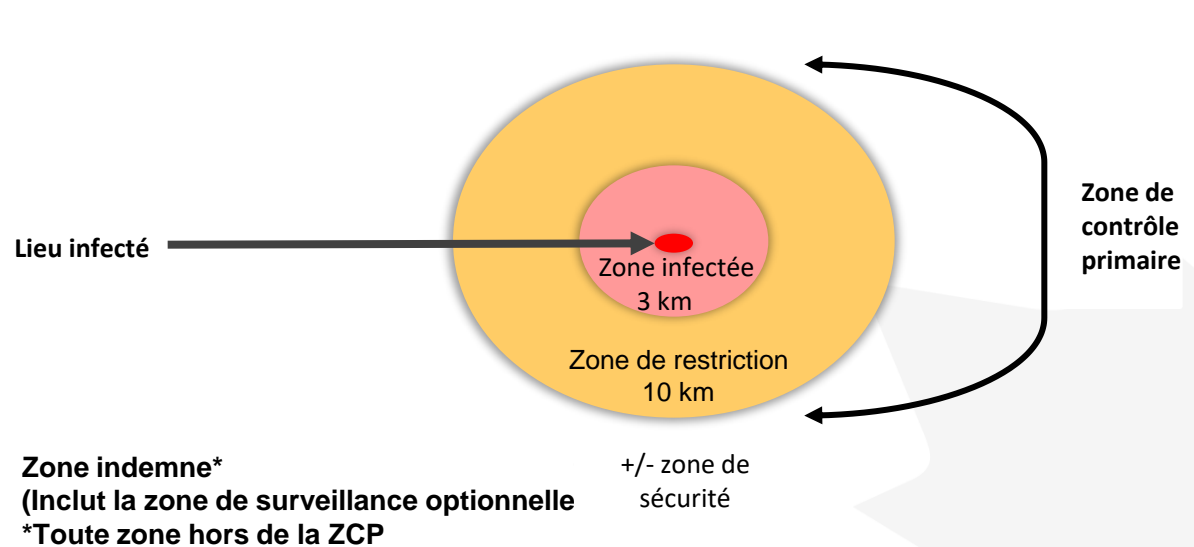
- ✓ Biosécurité accrue et sensibilisation de l'industrie
- ✓ Contrôle des déplacements et délivrance de permis
- ✓ Surveillance
- ✓ Signalement des porcs malades ou morts



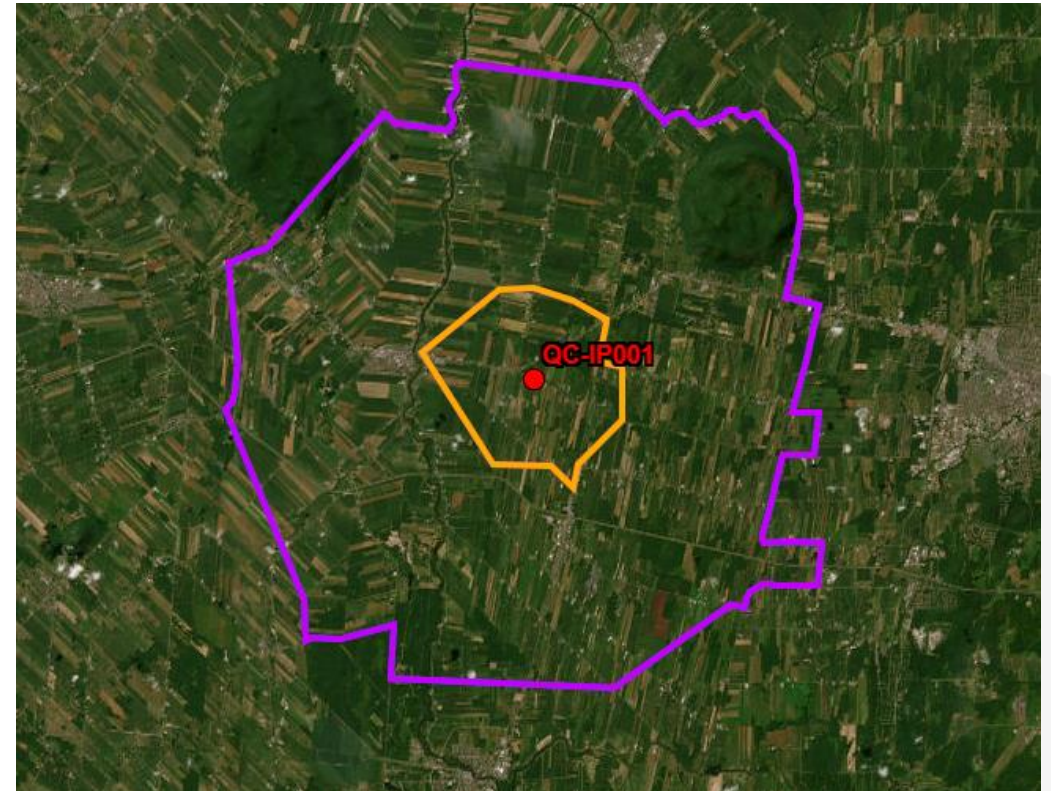
À quoi ressemble une ZCP?

Une ZCP est constituée:

- D'une zone infectée (ZI): un **minimum** de 3km autour de tout lieu infecté (IP)
 - Tous les IP seront localisés dans une zone infectée
- Zone de restriction (ZR): un **minimum** de 10 km autour de tout lieu infecté
- Zone de sécurité: peut être ou ne pas être utilisée.



ZCP fictive liée à l'exercice de septembre



Comment une ZCP influence-t-elle le commerce?

- L'exportation d'animaux ou de produits désignés d'une ZCP n'est pas autorisée. Ceci inclut:
 1. Les animaux ou la viande provenant d'animaux qui proviennent de la ZCP;
 2. La viande de porc ou les sous-produits transformés dans la ZCP; et
 3. Les porcs, la viande de porc ou les sous-produits ayant transité au travers une ZCP (même s'il n'y a pas d'arrêt dans la zone).

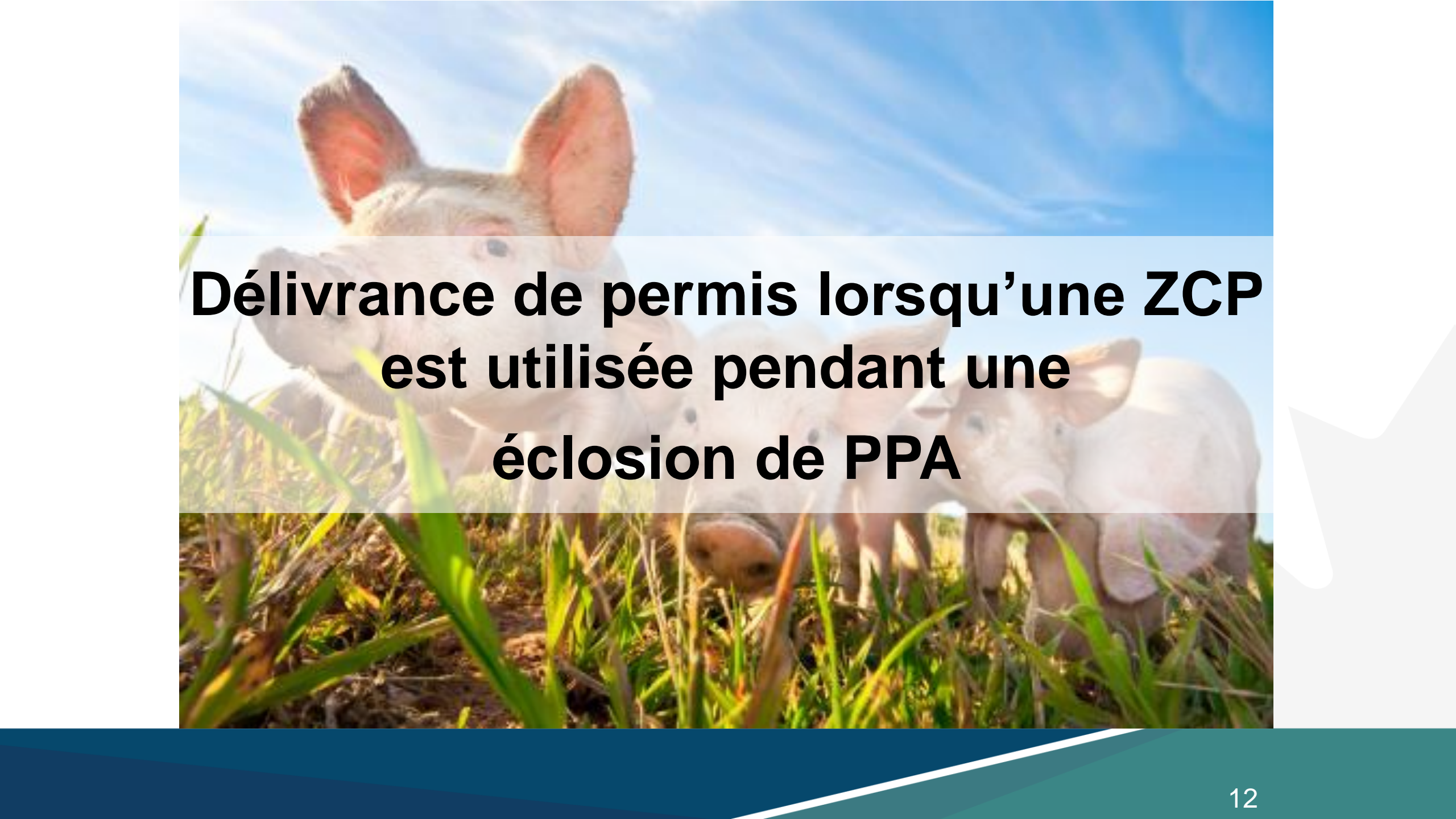
Quand déclare-t-on une ZCP? Porcs domestiques

- Quand le ministre (ACIA) croit qu'une maladie existe dans une zone géographique définie.
 - **La déclaration d'une ZCP se fera dès que possible après que la définition de cas aura été respectée.**
 - Cas index: requiert une épreuve de confirmation faite au Centre national des maladies animales exotiques (CNMAE) de Winnipeg, au Manitoba

Une nouvelle ZCP est déclarée avec chaque lieu infecté (LI) nouvellement identifié

Quand déclare-t-on une ZCP? Porcs sauvages

- Une détection de PPA chez des porcs sauvages aura aussi pour conséquence la déclaration d'une ZCP = **fermeture immédiate de la frontière.**
 - La zone ne sera pas centrée autour d'un LI mais plutôt placée autour du site de détection du porc sauvage ou de sa carcasse.
 - **Afin de satisfaire aux obligations internationales, une intervention globale pour la PPA impliquant à la fois les populations sauvages et domestiques doit être mise en place.**
- Entrainera des **exigences accrues en matière de biosécurité**, la mise en place de restrictions de déplacement et de la surveillance chez les porcs domestiques dans cette ZCP associée à des porcs sauvages.
 - afin de s'assurer que les porcs domestiques n'ont pas déjà été exposés
 - afin de confiner le virus dans la population sauvage
 - afin de minimiser le risque de propagation à d'autres zones.

A photograph of several piglets in a field of tall grass. The piglets are white and pink, looking towards the camera. The background is a clear blue sky with some light clouds. The text is overlaid on the image in a semi-transparent white box.

**Délivrance de permis lorsqu'une ZCP
est utilisée pendant une
éclosion de PPA**

Pourquoi est-ce important de délivrer des permis?

- Des déplacements sans restriction d'animaux et de choses « désignés » peuvent entraîner la propagation de la maladie, augmenter le nombre de lieux infectés et prolonger la durée de l'éclosion.
- Lors d'une éclosion, il est tout de même essentiel de permettre certains déplacements pour le bien-être des animaux et de mettre en œuvre l'intervention appropriée face à l'éclosion.
 - Les permis sont utilisés pour permettre des déplacements **en toute sécurité** vers, ou sein et en provenance de la zone de contrôle de la maladie.
 - Contrôle des lieux d'origine et de destination ainsi que du transit
 - Des conditions particulières doivent être respectées pour chaque type de déplacement afin de garantir que le déplacement est sécuritaire et pour qu'une autorisation soit délivrée.

Les animaux ou produits provenant d'une zone ou abattus/transformés dans une zone ne peuvent généralement pas être exportés!

Qui est responsable de l'octroi des permis?

Le **demandeur** du permis est officiellement le propriétaire.

- Le propriétaire, producteur ou employé désigné peut compléter la requête.
- Souvent, les associations de l'industrie provinciales fourniront des directives ou de l'aide.

Les **émetteurs** de permis doivent être désignés sous le régime de la *Loi et du Règlement sur la santé des animaux*.

- *Aussi, les partenaires commerciaux étrangers s'attendent à ce que "l'autorité vétérinaire compétente" soit l'ACIA ou qu'une personne sous contrat avec l'ACIA soit responsable de délivrer les permis, afin qu'ils acceptent le zonage.*

Qu'est-ce qu'un permis?

- Un document juridique qui doit accompagner les animaux ou les choses désignés au moment du déplacement.
- Le déplacement:
 - ne doit pas présenter un risque de transmission du virus; et
 - être conforme aux exigences établies par l'ACIA sur le document.
- Les déplacements peuvent être:
 - **interdits** en fonction des facteurs suivants:
 - ✓ Le moment durant l'éclosion de la maladie
 - ✓ Le produit concerné
 - ✓ Le statut infectieux du lieu
 - ✓ Les zones concernées (ZI ou ZR)
 - ✓ Évalués non-sécuritaires
 - **autorisés**
 - **autorisés avec conditions particulières** devant être remplies (c.à.d. biosécurité additionnelle, nettoyage et désinfection, et/ou épreuves de dépistage).

Quels types de permis sont disponibles?

- **Permis généraux (PG):** le risque associé au déplacement est faible.
 - ✓ Peuvent ne pas être disponibles au début de l'éclosion.
 - ✓ Requiert le respect des principes de biosécurité
 - ✓ Fournis avec le permis général
 - ✓ Le transporteur doit être muni du permis en tout temps
 - ✓ Demande en ligne
 - ✓ Un registre des permis généraux ayant été délivrés est maintenu à des fins de retraçage en cas de problème.

Quels types de permis sont disponibles? Suite

- **Permis spécifiques (PS):** le risque associé au déplacement est élevé
 - *Les protocoles de biosécurité sont la pierre angulaire*
 - Énumèrent les conditions spécifiques telles que les tests préalables au déplacement, l'examen vétérinaire et les résultats de la surveillance
 - Tout dépend des renseignements fournis par le demandeur.
Les permis sont approuvés au cas par cas.

Quels types de permis sont disponibles? Suite

- Les **permis à usages multiples** sont disponibles dans certains contextes.
 - Il s'agit de permis qui peuvent être utilisés à plusieurs reprises par l'exploitant pour le même trajet (même source et même destination), une fois que les conditions sont réunies et en vigueur.
 - Élimine le besoin d'évaluer individuellement plusieurs demandes de permis pour des déplacements répétés du même type..

Quand un permis est-il requis?

Pour le déplacement de tout animal ou chose "désignée"

1 Porc vivant

- A. Porcs vivants destinés à l'abattage ou au dépeuplement à des fins de bien-être animal
- B. Porcs vivants provenant d'une exploitation et destinés à l'abattage
- C. Porcs vivants en route vers un autre lieu

2 Carcasses de porc

3 Produits germinaux porcins provenant d'un site de collecte d'embryons ou d'un centre d'insémination artificielle

4 Viande porcine et sous-produits porcins

- A. Produits et sous-produits destinés à la consommation
- B. Sous-produits porcins non destinés à la consommation provenant d'une exploitation et envoyés vers des installations d'équarrissage ou vers un lieu d'élimination approuvé
- C. Produits et sous-produits dont le traitement a rendu la PPA inactive

5 Aliment et/ou litière propre

A. Aliments pour animaux ou litière pour nourrir ou soigner les porcs provenant d'un fournisseur commercial

- B. Aliments pour animaux ou litière propre destinés à nourrir ou à soigner les porcs provenant d'une exploitation où se trouvent des espèces susceptibles d'être infectées

6 Fumier de porc, litière souillée et lisier

7 Échantillons de diagnostic

8 Déplacement d'espèces non sensibles d'être infectées

9 Tout objet pouvant représenter un vecteur passif de transmission

Où les permis sont-ils requis?

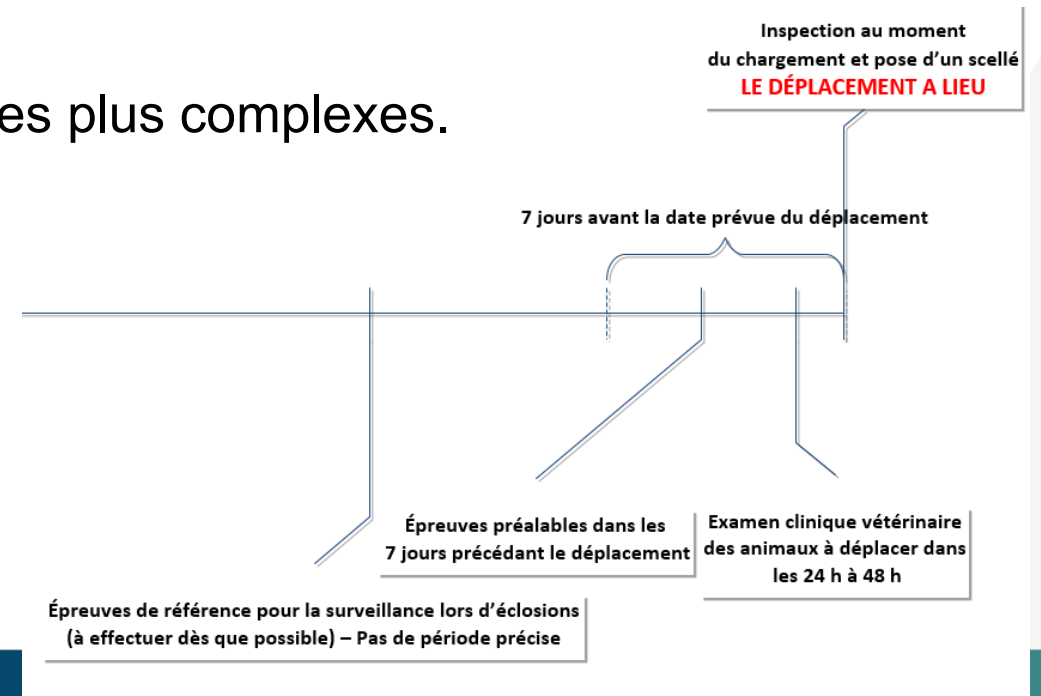
- Tout déplacement qui se produit **vers, en provenance, au sein ou à travers** une ZCP
- Tout déplacement entre deux ZCP

Quand des permis sont-ils délivrés?

Ligne de temps des conditions

- Une fois que toutes les conditions sont remplies par le propriétaire
- Les conditions préalables au déplacement peuvent nécessiter plus de temps que prévu pour pouvoir répondre aux exigences
 - Tout dépend de la marchandise à déplacer.
 - Les déplacements d'animaux vivants sont les plus complexes.

- ❖ Les demandes doivent être soumises au moins sept jours à l'avance
 - Le temps de coordonner les épreuves d'animaux vivants, la réception des résultats, les examens cliniques, etc.



Quand des permis sont-ils délivrés?

Déplacement des porcs vivants

Déplacement de porcs vivants	Quand le permis est-il délivré?	Utilisation finale de l'animal	Nécessité de réaliser des épreuves sur des animaux vivants?	Un animal peut-il sortir de la ZCP?
D'un lieu à un autre	Non délivré au cours des premiers stades de l'éclosion	✓ Les porcs restent en vie	Oui	Pas au cours des premiers stades de l'éclosion
Directement à l'abattoir	Non délivré au cours des premiers stades de l'éclosion	<ul style="list-style-type: none"> ✓ Abattage pour consommation humaine ✓ Usage domestique seulement 	Oui	Pas au cours des premiers jours de l'éclosion puis direction vers un lieu désigné pour abattage immédiat
Directement – réduction d'une population pour des raisons humanitaires	Peut être délivré au début de l'éclosion	<ul style="list-style-type: none"> ✓ Élimination ✓ Équarrissage 	Oui	Oui – transport vers un lieu désigné qui peut être dans une autre zone ou lieu déclaré contaminé

Pendant combien de temps les autorisations seront-elles nécessaires?

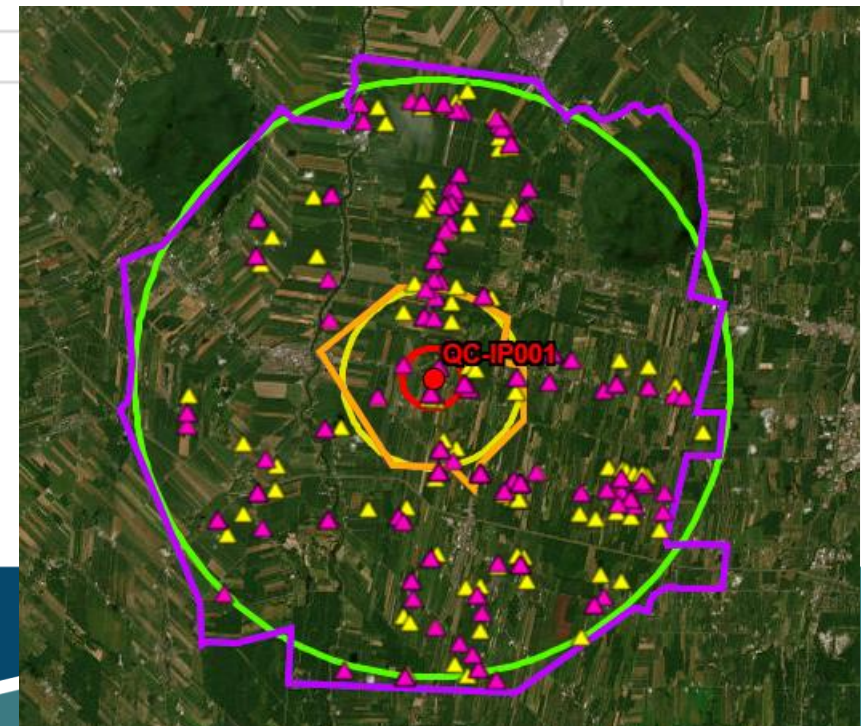
- Les autorisations restent en place tant qu'une ZCP n'est pas révoquée.
 - Elles n'ont pas à se poursuivre jusqu'à ce que l'absence de maladie soit déclarée dans tout le pays.
 - Les restrictions en matière de permis diminuent généralement avec le temps.
- La ZCP sera levée une fois que les éléments suivants seront complétés (pour cette zone):
 - Dépopulation et élimination sur tous les lieux infectés
 - Nettoyage et désinfection approuvés
 - Surveillance post-éclosion terminée et tous les résultats s'avèreront négatifs

Estimation du nombre de permis à délivrer en un mois dans la ZCP fictive

Nombre de fermes

Bilan des sites de production porcine dans un rayon de 10 km			
Type de bâtiment	Nombre de No Bâtiment	Nombre de fermes	
ENGRAISSEMENT	125	80	
ENGRAISSEMENT-POUP.	2	2	
MATERNITE	11	8	Après validation, il y avait une seule maternité dans la zone
POUPONNIERE	23	17	
	161	101	

Source: EQSP



Estimation du nombre de permis à délivrer en un mois dans la ZCP fictive

Nombre de permis

Estimation du nombre de permis à émettre par type d'activité sur une période de 30 jours du 5 septembre au 5 octobre 2024				
Type de visite	Maternité	Pouponnière	Engraissement	Total permis
Livraison de moulée	1	19	80	100
Semence porcine	8	0	0	8
Livraison de truies	1	0	0	1
Livraison de porcelets	4	14	31	49
Livraison porcs abattoir	1	0	125	126
Superviseur technique	1	19	32	52
Livraison de propane	1	0	0	1
Visite exterminateur	0	10	40	50
Entretien	0	2	8	10
Épandage de lisier	0	5	20	25
			Total	422

Quel est le rôle des partenaires (industrie et provinces)

- Élaboration de procédures opérationnelles normalisées et de pratiques exemplaires
- Planification précoce des déplacements en cas d'écllosion
- Priorisation des déplacements essentiels nécessitant un permis

Bonus: Quels sont les défis associés aux permis?

- Interdiction initiale des permis pour les produits à risque élevé :
 - Animaux vivants, produits germinaux, et fumier/lisier
 - Entretien des fosses à fumier et à lisier
 - Ne pas laisser le réservoir se remplir complètement avant de le vider, au cas où une retenue serait nécessaire
- Prolongation des délais pour satisfaire aux conditions de certains permis
 - Demandes précoces et planification des déplacements prévus d'animaux vivants
- Évaluation des besoins d'entreposage des aliments pour animaux afin d'éviter les livraisons fréquentes
- Au cours d'une éclosion de maladie, les pratiques usuelles devront changer
 - Nettoyage et désinfection des véhicules de transport aux usines

Questions?

